

MPK

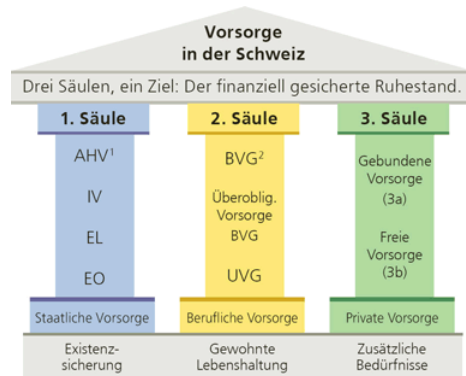
MIGROS-PENSIONSKASSE
VERSICHERUNG

Pensionierungsvorbereitungsseminare
2010

Themen

- **Berufliche Vorsorge im Allgemeinen**
- **Migros-Pensionskasse**
- **Finanzielle Situation bei der MPK**
- **Meldepflichten**
- **Leistungen und Berechnungen**
- **Diverses**

Berufliche Vorsorge



¹ Eidgenössische Alters- und Hinterlassenen- und Invalideversicherung

² Bundesgesetz über die berufliche Alters-, Hinterlassenen- und Invalidenvorsorge

10.03.2010

3

Berufliche Vorsorge Finanzierung der drei Säulen

<u>1. Säule</u> Staatliche Vorsorge	<u>2. Säule</u> Berufliche Vorsorge	<u>3. Säule</u> Selbst- vorsorge
Umlage- verfahren	Kapital- deckungs- verfahren	Kapitaldeckungs- verfahren und Sparen
Arbeitgeber & Arbeitnehmer, Kapitalerträge, Staat	Arbeitgeber & Arbeitnehmer, Kapitalerträge,	Sparer (privat)

10.03.2010

4

Berufliche Vorsorge Gesetzliche Grundlagen

- **Bundesverfassung** Art. 111 bis 113 BV
in Kraft seit 2000
- **Bundesgesetz** über die berufliche Alters-,
Hinterlassenen- und Invalidenvorsorge
(Pensionskassengesetz; BVG, in Kraft seit 1985)
- Präzisierende Gesetze und **Verordnungen**
(FZG, BVV 1, BVV 2, FZV, WEFV)
- **Diverse** weitere verbindliche Bestimmungen im OR,
ZGB, ATSG, SchKG etc.

Berufliche Vorsorge Obligatorium, Überobligatorium

- **BVG-Leistungen nach Gesetz**
(Minimalleistungen)
- **Umhüllende Leistungen**
(Minimalleistungen und überobligatorische,
freiwillige Leistungen)

Berufliche Vorsorge Kontrolle



MPK

Migros-Pensionskasse

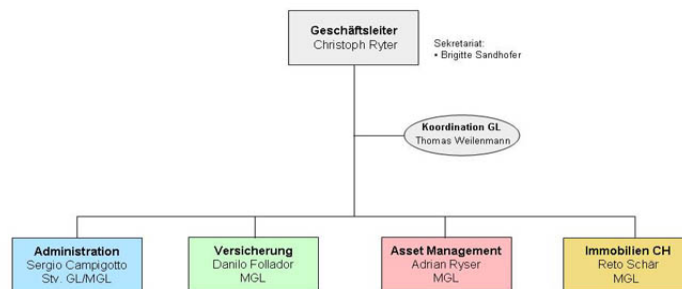
10.03.2010

9

Organigramm MPK

Geschäftsleitung

Gültig ab 1. Februar 2010

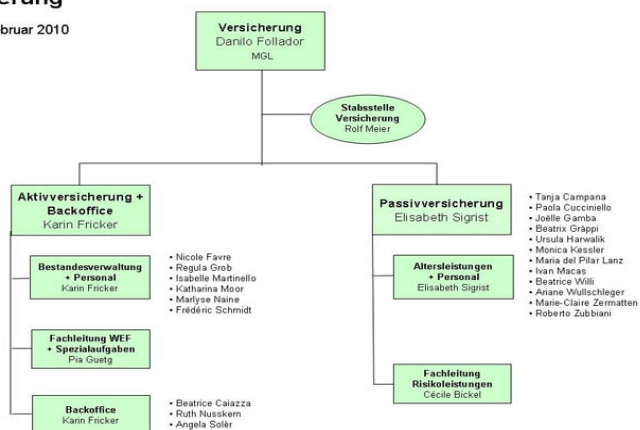


Legende:
Stv. = Stellvertretung
GL = Geschäftsleiter / Geschäftsleitung
MGL = Mitglied der Geschäftsleitung

Organigramm Versicherung

Versicherung

Gültig ab 1. Februar 2010



29.01.2010 - 1

MPK Bestand per 31.12.2009

AKTIVVERSICHERTE

Risikoversicherte	Vollversicherte	TOTAL
5'198	49'392	54'590

RENTENBEZÜGER

Altersrentner:	18'187	
Invalidenrentner:	3'034	
Ehegattenrentner:	3'662	
Waisen-/Kinderrentner:	2'018	26'901

Unterschiede Leistungs- / Beitragsprimat

Beitragsprimat:

- Beitrag ist bekannt, Rente nicht
- Bei starker Lohnentwicklung „Nachfinanzierung“ nicht gesichert

Leistungsprimat:

- Rente ist in % bekannt, Kosten nicht bekannt
- Finanzierung der Lohnerhöhungen muss gewährleistet sein

Beitragsprimat (die meisten Vorsorgeeinrichtungen)

Altersrente

Altersguthaben X Umwandlungssatz (6,4% - 6,8%)

Leistungsentwicklung abhängig von:

- Altersgutschriften
- Verzinsung des Altersguthabens
- Höhe Umwandlungssatz

Transparente, individuelle Finanzierung

**Altersguthaben = Freizügigkeitsleistung und
Deckungskapital**

Leistungsprimat MPK

Altersrente

**versichertes Einkommen X Versicherungsjahre X
Rentensatz (1.95%)**

**Leistungsentwicklung proportional zum
Einkommen**

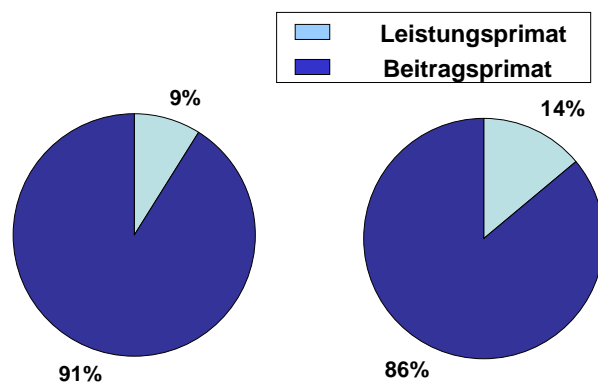
**Lohnsteigerungen erhöhen das Deckungskapital
➔ Finanzierung notwendig**

**Grosses Finanzierungsrisiko der Kasse
(Leistungsversprechen)**

10.03.2010

15

Leistungsprimat/Beitragsprimat



Pensionskassen

Versicherte

Quelle: Pensionskassenstatistik
2007

16

Kapitalanlagen

MPK
Anlagestrategie ab 1.1.2010

Darlehen, Hypotheken, Liquidität	5 %
Obligationen CHF Inland	14 %
Obligationen CHF Ausland	10 %
Obligationen FW	6 %
Satellitenanlagen Obligationen	5 %
Aktien Schweiz	8 %
Aktien Ausland	17 %
Satellitenanlagen Aktien	5 %
Immobilien	25 %
Satellitenanlagen Immobilien	5 %
	<u>100 %</u>

Zielkonflikte bei den Kapitalanlagen:

Liquidität

Rendite

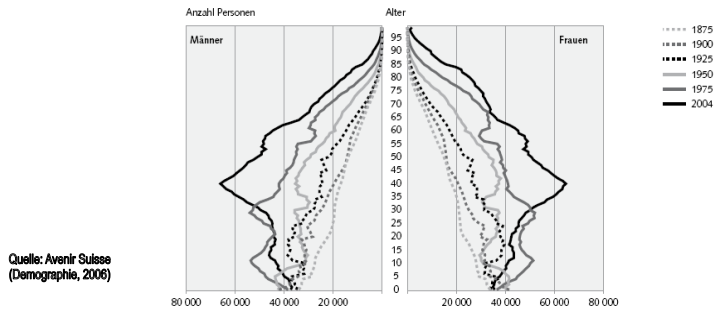
Sicherheit

MPK
Berechnung Deckungsgrad per 31.12.2009
(technischer Zinssatz 3.5%)

Aktiven (CHF) (verfügbares Vermögen)	Passiven (CHF) (Vorsorgekapital, techn. Rückstellungen)
Liquide Mittel/Forderungen (0.61 Mia.)	Vorsorgekapital Aktive 6.42 Mia.
Immobilien (4.33 Mia.)	
Aktien (4.14 Mia.)	Vorsorgekapital Rentenbezüger 6.93 Mia.
Obligationen (5.47 Mia.)	
Hypotheken / Diverses (1.72 Mia.)	Versich.techn. Rückstellungen (2.00 Mia.) - Reserve für Risiken Tod und Invalidität - Rückst. für höhere Lebenserwartung - Rückst.Absenkung technischer Zinssatz
abzügl. Verbindlichkeiten (0.33 Mia.)	Technischer Überschuss (0.62 Mia.)
15.97 Mia.	15.97 Mia.
Deckungsgrad = $\frac{100 \times 15.97}{15.35} = 104 \%$	

Demographie

Bald nur noch Alte? Wo bleibt der Nachwuchs?



10.03.2010

21

BVG 2005 Technische Grundlagen

Grundlagen der grossen privaten Vorsorgeeinrichtungen in der Schweiz (UBS, Coop, CS, Migros etc.)



10.03.2010

22

Massnahmen für die zukünftige finanzielle Sicherheit

MPK
MIGROS-PENSIONSKASSE

- **Genügend Rückstellungen und Reserven**
- **Immer aktuelle technische Grundlagen**
- **Reglementsrevisionen**

Renten sind gesichert!

10.03.2010

23

MPK

MPK
MIGROS-PENSIONSKASSE

10.03.2010

24

Informationen und Meldepflichten

MPK
Informationen an die Rentenbezüger

- **Geschäftsbericht MPK**
- **Mitteilungsblatt *Vorsorgeflash***
- **Freiwillige Rentenanpassung**
- **Rentenausweis (für die Steuerbehörde)**
- **Personalkonditionen bei der Migros Bank**
- ⇒ **Diese Punkte haben **keine** Gültigkeit bei Bezug der 100%igen Kapitalleistung**

MPK Meldepflichten der Rentenbezüger

- **Wohnsitzwechsel**
- **Änderung der Zahladresse (Bank- oder Postkonto nur in der Schweiz)**
- **Zivilstandsänderungen**
- **Todesfall der rentenanspruchsberechtigten / versicherten Person**

MPK Was ändert sich nach der Pensionierung?

- **Wegfall UVG-Versicherung ⇒ Einschluss bei Krankenkasse**
- **Wegfall des bei ausserreglementarischen Todesfallkapitals**
- **Änderung der Betreuung durch die Personalabteilung der entsprechenden Firma**
- **Beiträge als Nichterwerbstätige/r bei der AHV bei einer Pensionierung vor dem dem ordentlichen AHV-Alter**
- **Auszahlung der Altersrente immer ca. am 25. des Monats**

Leistungen der MPK

Leistungsarten:

- **ordentliche Altersrenten**
- **vorzeitige Pensionierung**
- **aufgeschobene Pensionierung**
- **Invalidenrente**
- **Hinterlassenenleistungen**
- **Todesfallkapital**
- **M-AHV-Ersatzrente**
- **freiwillige finanzielle Überbrückung**

MPK

Berechnung der Leistungen



Berechnung der Altersleistungen

Berechnungsgrundlagen:

- **Versicherungsdauer**
- **versichertes Einkommen**
- **Rentensatz**

Berechnung der Altersrente:

**Versicherungsdauer x versichertes Einkommen x
Rentensatz**

Berechnung der Altersleistungen

Versicherungsdauer:

- Anstellungsjahre beim Migros-Unternehmen
- eingebrachte Freizügigkeitsleistung
- eingekaufte Versicherungsjahre

Berechnung der Altersleistungen

Versichertes Einkommen

$$\begin{array}{r} \text{Gesamteinkommen} \\ \text{./. } \underline{\text{Koordinationsabzug}} \\ \text{=} \text{Versichertes Einkommen} \end{array}$$

Berechnung der Altersleistungen durchschnittliches versichertes Einkommen

Jahr	Alter	Gesamt- einkommen	Versichertes Einkommen
1997	51	44'286	31'000
1998	52	45'714	32'000
1999	53	47'143	33'000
1900	54	48'571	34'000
2001	55	50'000	35'000
2002	56	51'429	36'000
2003	57	52'857	37'000
2004	58	54'286	38'000
2005	59	57'143	40'000
2006	60	55'714	39'000
2007	61	58'571	41'000
2008	62	60'000	42'000
2009	63	61'429	43'000

Durchschnitt CHF 41'500

10.03.2010

35

Berechnung der Altersleistungen

ordentliche Pensionierung: Alter 63

Versicherungsdauer (30 – 63)	33 Jahre
Versichertes Einkommen	CHF 41'500
Rentensatz	1.95%
Jährliche Altersrente: 33 x 1.95 % x CHF 41'500	CHF 26'705

10.03.2010

36

Berechnung der Altersleistungen

ordentliche Pensionierung: Alter 63

Altersrente	CHF 26'705
M-AHV-Ersatzrente	<u>CHF 23'713</u>
Total	CHF 50'418

M-AHV-Ersatzrente

- **Anspruch frühestens ab vollendetem 63. Altersjahr**
- **Kein Anspruch:**
bei fristloser Auflösung des Arbeitsverhältnisses
nach vollendetem 55. Altersjahr
- **Höhe: Kann durch die MPK berechnet werden,
Maximum nach 18 Beitragsjahren**

Berechnung der Altersleistungen

vorzeitige Pensionierung: Alter 58

Versicherungsdauer	28 Jahre
Versichertes Einkommen	CHF 41'500
Rentensatz	1.95%
Kürzung 60 x 0.15	9 %
$28 \times 1.95 \% \times \text{CHF } 41'500$	CHF 22'659
um 9 % gekürzte Rente	CHF 20'620

Freiwillige finanzielle Überbrückung

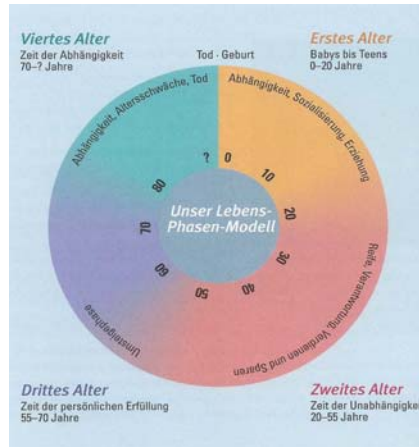
- **Beginn vorzeitige Pensionierung bis Beginn M-AHV-Ersatzrente**
- **Höhe: höchstens im Betrag der M-AHV-Ersatzrente**
- **lebenslängliche Kürzung der Altersrente: kann durch die MPK berechnet werden**

Kapital oder Rente ?

Kapital oder Rente ?

- **nur Rente**
- **Teilrente und Kapital bis zu 25 %**
- **Kapital 100 % (kein Anspruch auf M-AHV-Ersatzrente)**

Kapital oder Rente ? Die Lebensphasen



Quelle: Pensioniert...
(Ward Verlag, 2004)

10.03.2010

43

Kapital oder Rente? Herausforderung Kapitalanlage



10.03.2010

44

Kapital oder Rente ?

Vorteile eines Kapitalbezugs:

- **Vererbbarkeit**
 - ➔ **Zweck der Altersvorsorge...???**
- **Finanzielle Unabhängigkeit**
- **Wie alt werden Sie?**

Kapital oder Rente ?

Vorteile eines Rentenbezugs resp. Kapitalbezug bis 25 %:

- **Anspruch auf die M-AHV-Ersatzrente**
- **kein Vermögensverwaltungsaufwand**
- **keine Sorgen bei den Kapitalanlagen**
- **MPK trägt die Risiken**
- **lebenslängliche, monatliche Rentenzahlungen**
- **Hinterlassenenleistungen (Ehepartner, Kinder)**

Voraussetzung für Kapitalbezug

- **Schriftliche Mitteilung an die MPK mindestens 6 Monate vor der Pensionierung**
- **Nicht bereits Bezüger einer ganzen Invalidenrente oder pender Antrag auf eine Invalidenrente**
- **Verheiratete und in eingetragener Partnerschaft lebende Personen: Einverständnis des Partners**

Leistungen des Arbeitgebers

- **Beiträge für die Versicherung von Lohnerhöhungen**
- **M-AHV-Ersatzrente**
- **Verwaltungskosten der MPK**
- **Zusicherung einer Kapitalauszahlung im Todesfall**

Teuerungsausgleich

**Anpassungen der Renten an die
Preisentwicklung entsprechend den finanziellen
Möglichkeiten der Kasse.**

Schwankungsreserven müssen vorhanden sein.